

Муниципальное бюджетное общеобразовательное учреждение основная общеобразовательная школа № 5 имени Героя Советского Союза Павла Арсентьевича Михайличенко города Ейска МО Ейский район

Дидактический сборник итогового контроля к учебнику Н.А. Горяевой, О.В. Островской «Изобразительное искусство. Декоративно – прикладное искусство в жизни человека» 5 класс

Автор – составитель:
учитель искусства, ИЗО и черчения
Ботвина Елена Федоровна

Ейск, 2023 г.

Оглавление

Введение	стр. 3
Основная часть	стр. 4 - 6
Практическая часть	стр. 7 - 35
Библиографический список	стр. 36

Введение

В данном сборнике представлены тематические задания, составленные в соответствии с содержанием учебника по изобразительному искусству для 5 класса (авторы Н.А. Горяева, О.В. Островская УМК «Школа России»).

Тесты разработаны на основе Федерального государственного образовательного стандарта основного общего образования для учащихся с ограниченными возможностями здоровья (ОВЗ) и реализующие основную адаптированную программу основного общего образования.

Пособие предназначено для оценки предметных и метапредметных планируемых результатов по предмету «Изобразительное искусство» в пятом классе и содержит разные виды тестов для предварительного и текущего контроля знаний и умений учащихся; задания тематического контроля по разделам.

Сборник включает материалы для оценки умений работать с текстами, рисунками, схемами и таблицами, устанавливать соответствия, определять причинно-следственные связи и адресован учащимся пятых классов, учителям-предметникам.

Основная часть

Тестирование является основным средством контроля и проверки обязательного уровня обученности учащихся. Комплекты тестов признаются наиболее объективными измерителями.

Тестовые задания имеют преимущества перед традиционными методами контроля знаний: более высокая, чем в традиционных методах, объективность контроля; оценка, полученная с помощью теста, может быть более дифференцированной.

Преимущества тестовой технологии:

- 1) если классические виды контроля как письменная работа или устный опрос предусматривает ответы лишь по некоторым выборочным вопросам программы, то тест позволяет проверить усвоение знаний по многим разделам и темам;
- 2) в процессе выполнения тестов важное место занимает такая мыслительная операция, как сравнение;
- 3) при применении тестов имеется возможность выявить поэлементный уровень усвоения учебного материала, проблемы, недостатки умений и навыков каждого из обучаемых;
- 4) построение теста из различных по сложности заданий по уровню подготовленности;
- 5) результаты тестирования дают возможность учителю регулярно корректировать свою учебную деятельность;
- 6) тестовые задания обладают высоким обучающим потенциалом.

Применение тестового метода позволяет получить сведения об усвоении того или иного материала, не затрачивая время на беседу с учащимися или на проверку письменных работ.

Цель данной разработки - систематизация программного материала по изученным темам курса «Изобразительное искусство. Декоративно – прикладное искусство в жизни человека» по учебнику Н.А. Горяевой, О.В. Островской за 5 класс и составление заданий тестового характера.

Внедрение этого метода в практику образовательного процесса должно решать следующие **задачи**:

1. проверка знаний, умений и навыков учащихся;
2. объективность оценивания знаний учащихся;
3. обобщение и систематизация изученного материала;
4. формирование у учащихся навыков самоконтроля.

Возможность за 10-20 минут проверить и оценить знания всего класса улучшает обратную связь, делает ее регулярной. Систематическая проверка

знаний способствует прочному усвоению учебного материала, активизирует внимание, развивает способность к анализу.

Актуальность сборника обусловлена тем, что тесты помогают учащимся самостоятельно разобраться в пробелах по определенным темам. При неправильных ответах обнаруживается потребность уточнить, отыскать верный ответ, а в дальнейшем отстоять свою точку зрения.

Регулярное использование тестовой технологии способствует успешному выполнению учащимися Всероссийских проверочных работ, в которых представлены задания тестового характера. Тестирование обладает более высокой эффективностью. Позволяет при опросе охватывать большой объем материала. Уменьшает элемент случайности в выборе контрольных заданий.

Тестирование – завершающий этап во всей системе комплексного контроля. Материал разбит на темы, каждое задание имеет цель отработать определённые навыки и понятия.

Используя материал данного сборника, учителя изобразительного искусства получают возможность увидеть пробелы в знаниях учащихся. Благодаря тестам задания проверяются легко, позволяют активизировать деятельность учащихся на уроках, разнообразить процесс обучения, получать наглядную картину успеваемости, экономить время, отводимое на опрос и контроль.

Работа с тестами может проводиться почти на каждом уроке изобразительного искусства, так как материал тестов идёт параллельно с учебником. Тематические задания могут быть использованы для организации индивидуальной и коллективной работы на уроке. При фронтальной работе с текстами учитель сам может читать задания, а дети отмечают правильный ответ. Отводить на тестирование больше 20 минут не рекомендуется.

Тестовые работы должны включать задания, в которых ученик должен продемонстрировать разные виды учебных умений. Для определения фактических знаний по предмету необходимы тесты на выбор ответа, поиск ошибки, продолжение или исправление высказывания. Для проверки умений сравнивать, классифицировать, выделять существенные признаки, делать выводы используются графические задания: заполнение таблиц, дополнение и составление схем, рисунки.

Тесты с открытым ответом позволяют проверить умения использовать приобретенные знания и оформлять письменный ответ.

Цель уроков контроля и оценки: дать возможность педагогу более объективно подойти к оценке результатов учебной деятельности младших

школьников, а также провести контрольный срез знаний учеников; развитие самоконтроля и самоанализа.

Применение тестов даёт возможность использовать элементы дифференцированного подхода при контроле за процессом усвоения получаемых знаний.

Объективность проверки знаний предполагает корректную постановку вопросов, вследствие чего появляется однозначная возможность отличить «правильный» ответ от «неправильного».

Именно тестовый контроль обеспечивает равные для всех обучаемых объективные условия проверки.

Практическая часть

Раздел №1 «Древние корни народного искусства»

Итоговый тест №1 по изученным темам «Древние образы в народном искусстве», «Убранство русской избы»

1. Слово *декор* в переводе с латинского языка означает:
 - А) рисовать;
 - Б) украшать;
 - В) расписывать.
2. Подчеркни слово, материал которого НЕ использовали в древности для создания предметов декоративно-прикладного искусства?
Глина, дерево, пластмасс, камень, ткань, кожа, металл.
3. Далекие предки украшали изделия простейшими ...
 - А) орнаментами;
 - Б) этюдами;
 - В) узорами.
4. Соедини условные знаки и обозначающие их орнаменты:

Земля	вертикальная линия
Вода	крест или круг с крестом
Дождь	прямая горизонтальная линия
Огонь/солнце	зигзагообразная линия
5. Выбери, с какими символами плодородия связана женская фигура:
 - А) деревом, птицами, животными, солнечными знаками;
 - Б) рыбой, водой;
 - В) лесом, гнездами, птицами.
6. Прочитай понятие и выбери символ декоративно-прикладного искусства, о котором идет речь:
....- один из древнейших и любимых образов народного искусства. ... был столь же необходим крестьянину, чтобы выращивать хлеб, как и само солнце. Солнце принимало образ ... , а ... как бы приобретал животворящую силу солнца.
 - А) жар-птица;
 - Б) конек-горбунок;
 - В) конь.

7. Выбери символ декоративно- прикладного искусства, о котором идет речь:

Люди особенно готовились к встрече весны, выпекали печенье в форме птиц - ... , да обращались с песнями – закличками:

... -...

*Прилетите к нам,
Принесите весну
На своем хвосту.*

- А) жаворонки;
Б) ласточки;
В) журавли.
8. Выбери, как называлась северная русская изба?
А) кошель;
Б) подклет;
В) глаголь.
9. Выбери, как назывался дом зажиточного крестьянина?
А) клеть;
Б) глаголь;
В) кошель.
10. Подпиши декоративные элементы фасада избы:



Справка: наличник, полотенце, конь-охлупень, причелина.

11. Выполни графический рисунок фрагмента украшения деревянного дома. Представь, что ты строишь дом для своей семьи и поэтому он должен быть красиво украшен.



Раздел №1 «Древние корни народного искусства»
Итоговый тест №2 по изученным темам «Внутренний мир русской избы», «Конструкция и декор предметов народного быта»

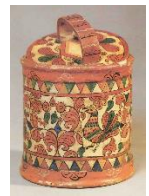
1. Что означает слово *красное* (крыльцо)?
 - А) красивое, главное;
 - Б) солнечное, яркое;
 - В) высокое, величественное.

2. Выбери, о чем идет речь?
...Она основа жизни, главный оберег семьи, семейный очаг. ... кормила, спасала от холода, избавляла от хвори. Недаром говорится: «... краса- в доме чудеса!»
 - А) печь;
 - Б) красный угол;
 - В) пуховая перина.

3. Самое почетное место в избе - духовный центр дома – это....
 - А) красный угол;
 - Б) печь;
 - В) обеденный стол.

4. Что такое кросно?
 - А) игольница;
 - Б) половики;
 - В) ткацкий стан.

5. Заполни таблицу, соединяя предметы с их названиями:



А
Д

Б

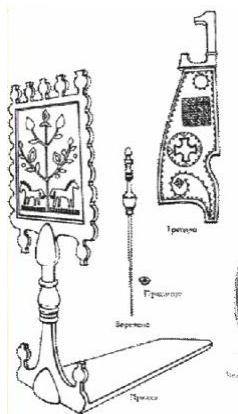
В

Г

- 1) Бурак; 2) рубель; 3) ковш-черпак; 4) вальки; 5) ендова.

А	Б	В	Г	Д

6. Подпиши основные элементы прялки:



Справка: городки; лопасть, серьги, ножка, донце.

Раздел №1 «Древние корни народного искусства»
Итоговый тест №3 по изученным темам «Русская народная вышивка», «Народный праздничный костюм», «Народные праздничные обряды»

1. ... - это пучок вычесанного льна или шерсти, приготовленный для пряжи.

А) кудель;

Б) ломоть;

В) клок.

2. Прочитай и выбери о чем идет речь?

... играло важную роль в народной жизни. ... развешивали на ветвях деревьев по праздникам. ...украшали красный угол избы, на ... принимали родившегося ребенка.

А) покрывало;

Б) полотенце;

В) одеяло.

3. Какие основные цвета использовались для вышивки полотенец?

А) Синий и белый;

Б) Черный и красный;

В) Красный и белый.

4. Подпиши название каждого цвета, который означал:

_____ цвет связывался в народных представлениях с чистотой, светом, благом. Означал женское начало.

_____ цвет был главным в вышивке, он был символом огня, жизни, красоты и силы. Означал мужское начало.

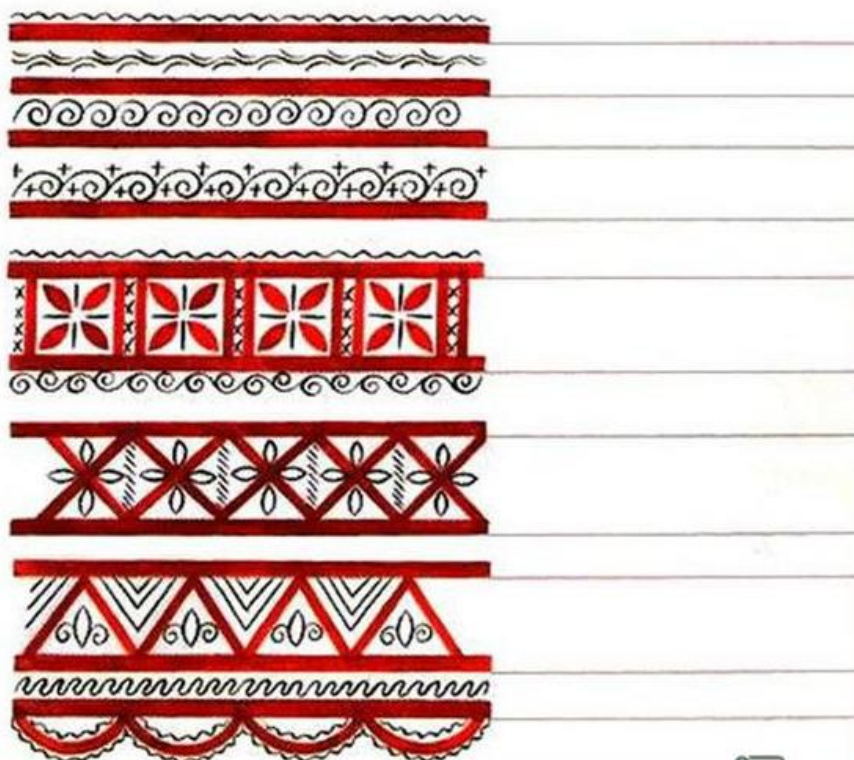
5. Два сходных мотива в вышивке, расположенные по обе стороны от центра называются...

А) симметрия;

Б) узор;

В) вышивка.

6. Продолжи узор.



7. Разукрась симметрию.



8. Основной женского народного костюма была...
- А) рубаха;
 - Б) блуза;
 - В) душегрейка.
9. Поверх рубахи девушки и женщины надевали...
- А) коруна;
 - Б) сарафан или понёву;
 - В) передник.
10. Женский головной убор:
- А) кокошник/ платок;
 - Б) ожерелок;
 - В) епанечка.
11. Основой мужского костюма была ...
- А) зипун;
 - Б) онучи;
 - В) рубаха.
12. Запиши, как назывались неширокие длинные штаны крестьянина?
Ответ: _____
13. Какие обряды сопровождали зимние *Святки* и *Новый год*?
Ответ: _____
14. Катание на лошадях, традиционные игры и затеи, хождение в гости и выпекание блинов – это ... обряды:
- А) масленичные;
 - Б) святочные;
 - В) солнечные.
15. На Масленицу пекли блины, которые являлись символом ...
- А) солнца;
 - Б) лета;
 - В) плодородия.
16. Семь дней спустя после *Пасхи* праздновали ... святки:
- А) желтые;
 - Б) зеленые;
 - В) красные.

Раздел №2 «Связь времен в народном искусстве»
Итоговый тест №1 по изученной теме «Древние образы в современных народных игрушках»

1. Основной материал для создания народных игрушек:
А) глина;
Б) камень;
В) гипс.
2. Выбери из предложенных вариантов изображение *филимоновской игрушки*:



3. Выбери основные цвета филимоновской игрушки:
А) серый, белый, красно-оранжевый;
Б) малиново-красный, желтый, изумрудно-зеленый;
В) ярко – желтый, небесно-голубой, черный.
4. Выбери из предложенных вариантов изображение *каргопольской игрушки*:



5. Каргопольская игрушка отличается *соляными знаками* – это...
А) травинки, колосья, веточки;
Б) огненно-красные круги, кресты, зерна, хлебные колосья;
В) цветы, листья, морские волны.
6. Выбери из предложенных вариантов изображение *дымковской игрушки*:



А)



Б)



В)

7. Перед тем как украсить дымковскую игрушку, мастерицы белили фигурки ...

А) мелом, разведенным в молоке;

Б) золе, разведенной в воде;

В) белой краской.

8. Соедини игрушки и узоры с названиями.

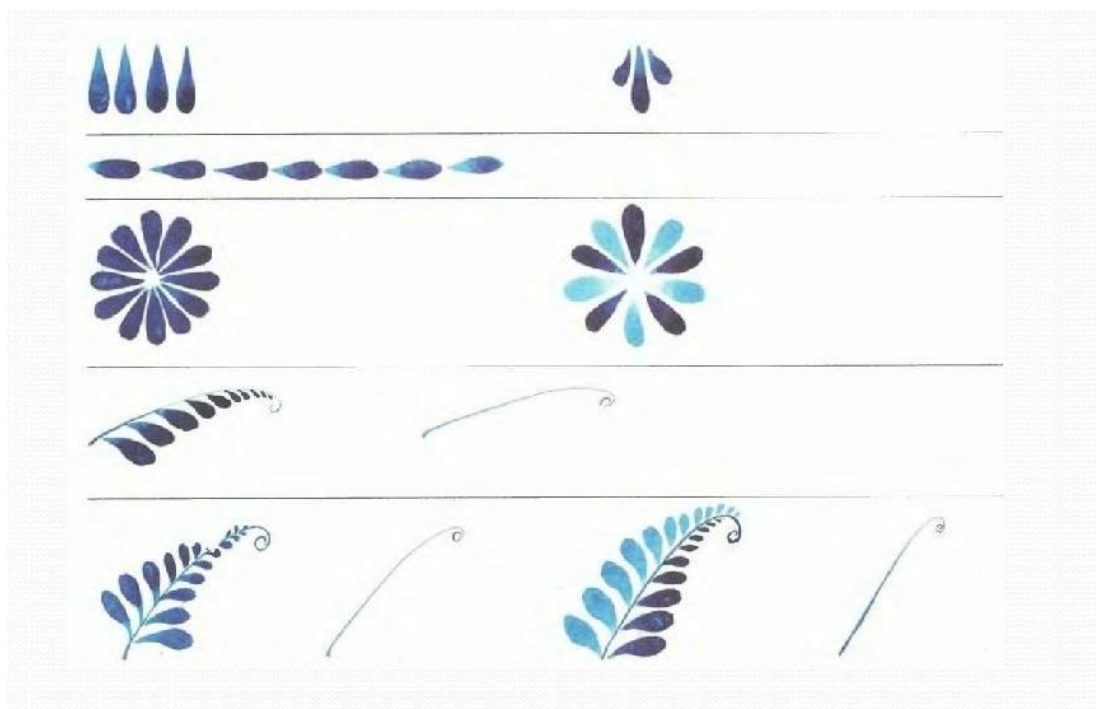


«Филимоновская игрушка» «Каргопольская игрушка» «Дымковская игрушка»

Раздел №2 «Связь времен в народном искусстве»

Итоговый тест №2 по изученным темам «Искусство Гжели», «Городецкая роспись», «Хохлома», «Жостово. Роспись по металлу»

1. Сочетание белого и синего цветов это знаменитая...
А) гжельская керамика или гжель;
Б) филимоновская роспись;
В) жостовская роспись.
2. Продолжи предложение:
Более тонкая посуда – это _____.
3. Дорисуй элементы *гжели*. Используй соответствующие цвета росписи.



4. О какой росписи идет речь?
*Искусство ... росписи зародилось в заволжском крае близ Городца – старинного русского города на берегу реки Волги. ... роспись содержит такие элементы как **розаны и купавки**.*
А) городецкая роспись;
Б) пластуновская роспись;
В) хохлома.
5. Укажи названия основных элементов городецкой росписи:



Справка: роза; купавка; листочки; бутон.

Ответ:

- А) _____
 Б) _____
 В) _____
 Г) _____

6. Промысел росписи по дереву называется:

- А) хохлома;
 Б) гжель;
 В) жостово.

7. Основные цвета *хохломской росписи*:

- А) Желтый и черный, с добавлением золотого;
 Б) Черный и синий;
 В) Красный и черный, с добавлением желтого и зеленого.

8. Какой неповторимый цвет добывали русские умельцы, покрывая *хохломскую роспись* олифой или лаком и закаляли в печи?

- А) золотой;
 Б) серебряный;

В) прозрачный.

9. Выбери узоры хохломской росписи:

- А) травки, ягодки, цветы;
- Б) люди, быт, колосья;
- В) животные, рыбы, лес.

10. Прочитай и выбери роспись, о которой идет речь:

«... На сверкающей лаком черной, синей, красной, палевой поверхности подноса, сделанного из жести, хороши подмосковные пейзажи и цветочные композиции...»

- А) жостово;
- Б) хохлома;
- В) гжель.

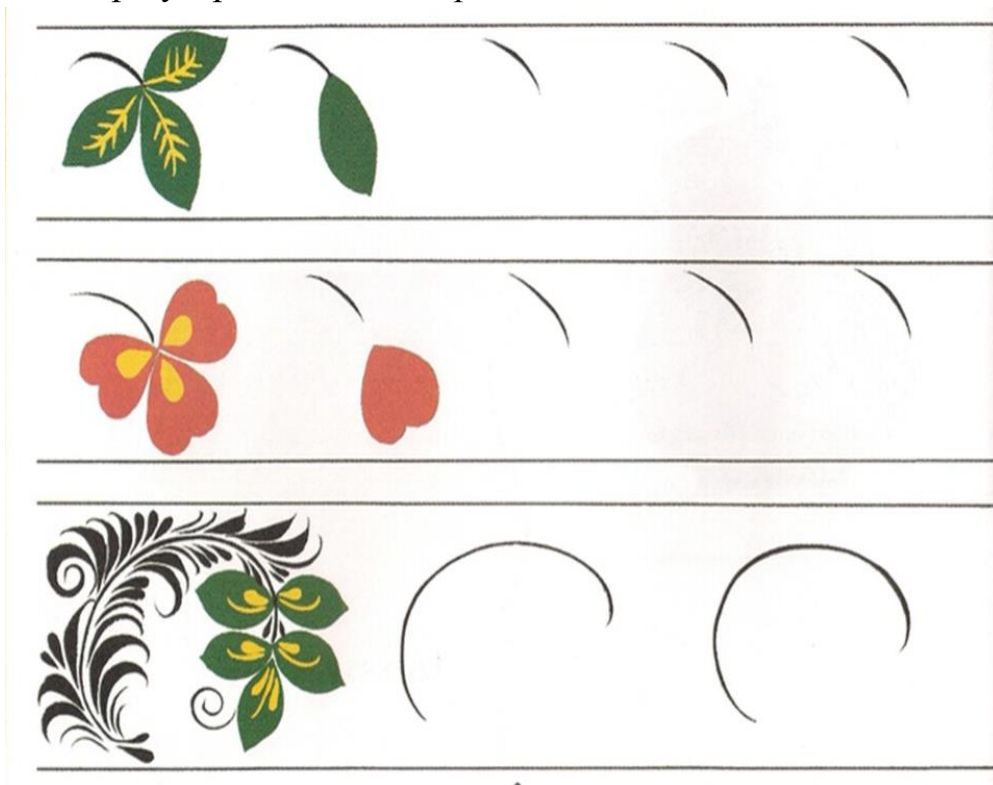
11. Заполни таблицу. Соотнеси роспись с ее названием.



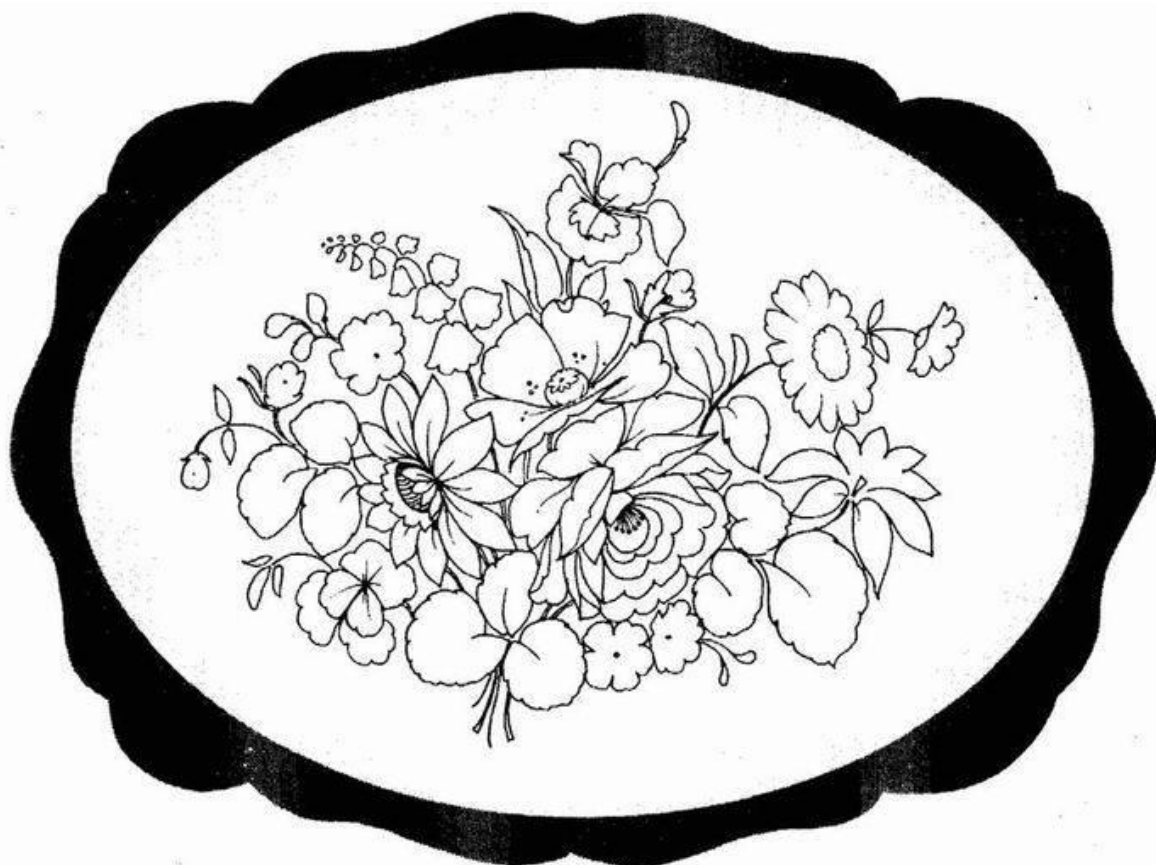
- 1) Жостово
- 2) Гжель
- 3) Городецкая роспись
- 4) Хохлома

А	Б	В	Г

12. Повтори узоры хохломской росписи.



13. Распиши жостовский поднос. Используй только определенные цвета и не забудь за зарисовку фона (подноса).



Раздел №2 «Связь времен в народном искусстве»
Итоговый тест №3 по изученной теме «Щепа. Роспись по лубу дереву. Тиснение и резьба по бересте»

1. Основной материал в крестьянском быту - ...
А) металл;
Б) пластмасс;
В) дерево да береста.

2. По древним поверьям *птица счастья* – *щепная птица* приносила в дом ...
А) удачу и богатство;
Б) счастье, добро, покой, здоровье;
В) славу.

3. Соотнеси изделие с техникой ее исполнения.



Изделие из луба

Изделие из бересты

Изделие из щепы

4. Чем мастера обводили замалевки на изделиях из луба?
А) черной гелиевой ручкой;
Б) черной краской;
В) металлическим перышком с тушью.

5. Рассмотрите узоры и выполните фрагмент *мазенской росписи* по дереву.

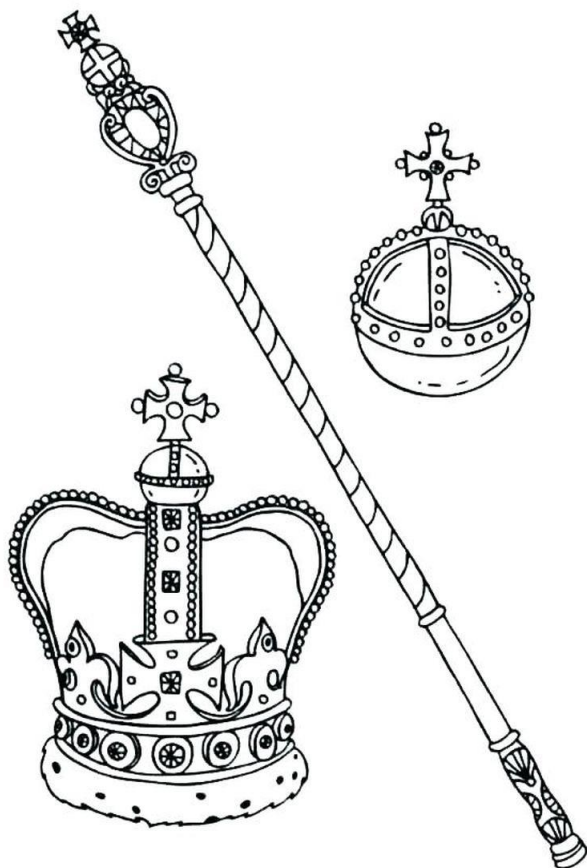


Раздел №3 «Декор – человек, общество, время»
Итоговый тест №1 по изученным темам «Зачем людям украшения», «Роль декоративного искусства в жизни древнего общества»

1. Зачем воины разрисовывали свое тело устрашающими узорами перед тем как выступить против другого племени?
А) Нанося узоры, они стремились защитить себя и повергнуть в страх своих врагов;
Б) Нанося узоры, они показывали «кадры» из своей жизни;
В) Нанося узоры, они соревновались, кто больше рисунков изобразит.

2. Что означал каждый клык в украшении?
А) могущество;
Б) количество убитых зверей;
В) силу, величественность, славу.

3. Разукрась знаки державного величия. Напиши их названия.



Ответ: _____

4. Полновластный правитель Египта – почитался как сын Бога на Земле.
А) президент;
Б) фараон;
В) монарх.
5. Фараон и его сановники носили великолепный полосатый платок - ...
А) клафт;
Б) тиара;
В) калазирис.
6. Знаком власти была двойная корона владыки Верхнего и Нижнего Египта - ...
А) калазирис;
Б) скипетр;
В) тиара.
7. Узкое платье царицы или рабыни:
А) тога;
Б) калазирис;
В) сарафан.
8. Соотнеси.



Жрец

Воин

Царица

Чиновник

9. Древнеегипетский символ, олицетворяющий красоту, бессмертие, вечную жизнь это-

- А) роза;
- Б) солнце;
- В) лотос.

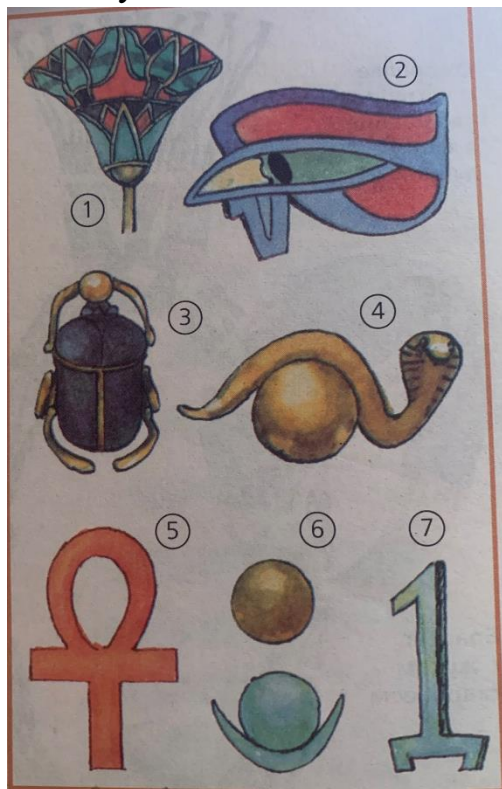
10. Усыпальницы фараонов это -

- А) пирамиды;
- Б) храмы;
- В) избы.

11. Символ Бога утреннего солнца:

- А) скарабей;
- Б) глаз – уаджет;
- В) змея – урей.

12. Соотнеси древнеегипетские символы с их названиями и заполни таблицу.



1	2	3	4	5	6	7

- А) священная змея Б) знак жизни В) лотос Г) ладья вечности
 Д) глаз – уаджет Е) скарабей Ж) знак силы

13. Символичны были и цвета. Соотнеси каждый цвет с символом.

Соедини.

Золотисто – желтый -

луна

Белый -

небо и вода

Зеленый -

солнце

Синий -

природа и плодородие

Раздел №3 «Декор – человек, общество, время»
Итоговый тест №2 по изученным темам «Одежда говорит о человеке», «О чем рассказывают нам гербы и эмблемы»

1. В Китае желтый цвет и дракон были символами...
 - А) царя;
 - Б) монарха;
 - И) императора.

2. Вставь пропущенные слова.
*«...Цвета в костюмах подбирались в соответствии с чинами:
Желтый для _____, белый и красный для _____,
_____ для молодых войнов, _____ - для сановников.»*

3. Членам императорской фамилии, высшим чиновникам, ученым, знатным дамам полагалось носить ...
 - А) атласные платья;
 - Б) шелковые халаты с широкими рукавами, свисающими до пола;
 - В) льняные рубахи.

4. Одежда, означающая *«точно по телу»*. Длинный, чуть выше колен, приталенный кафтан.
 - А) жюстокор;
 - Б) пиджак;
 - В) мантия.

5. Под жюстокор надевали...
 - А) рубаху;
 - Б)блузу;
 - В) камзол.

6. Английские аристократы носили короткую приталенную курточку под названием - ...
 - А)дублет;
 - Б)дубленка;
 - В)ветровка.

7. Самой дорогой часть одежды был...
 - А) капюшон;
 - Б) воротник;
 - В) галстук.

8. Судей, ученых-профессоров, медиков называли ...

- А) люди мантии;
- Б) люди чудес;
- В) люди сверхъестественного.

9. Допиши понятие, о котором идет речь.

« _____ -это знак, символ, указывающий на принадлежность человека к определенному сословию или группе людей в обществе».

10. Геральдика – это наука, связанная с ...

- А) составлением родословной;
- Б) составлением гербов;
- В) составлением истории.

11. Согласен ли ты с утверждением, что все щиты делятся на геральдические фигуры и негеральдические фигуры?

- А) да
- Б) нет

12. Геральдические фигуры делят щит на несколько

- А) полей определенного цвета;
- Б) кругов одного цвета;
- В) несколько полос только двух цветов.

13. Негеральдические фигуры использовали изображения ...

- А) только членов всей семьи;
- Б) изображение человека, животных, растений, кораблей, построек, предметов быта, оружия, и фантастических животных.
- В) героев фальклора и устного народного творчества.

14. Напиши, что означало каждое условное обозначение негеральдической фигуры:

Дуб, медведь означали _____.

Факел, книга означали _____.

Пчела означала _____.

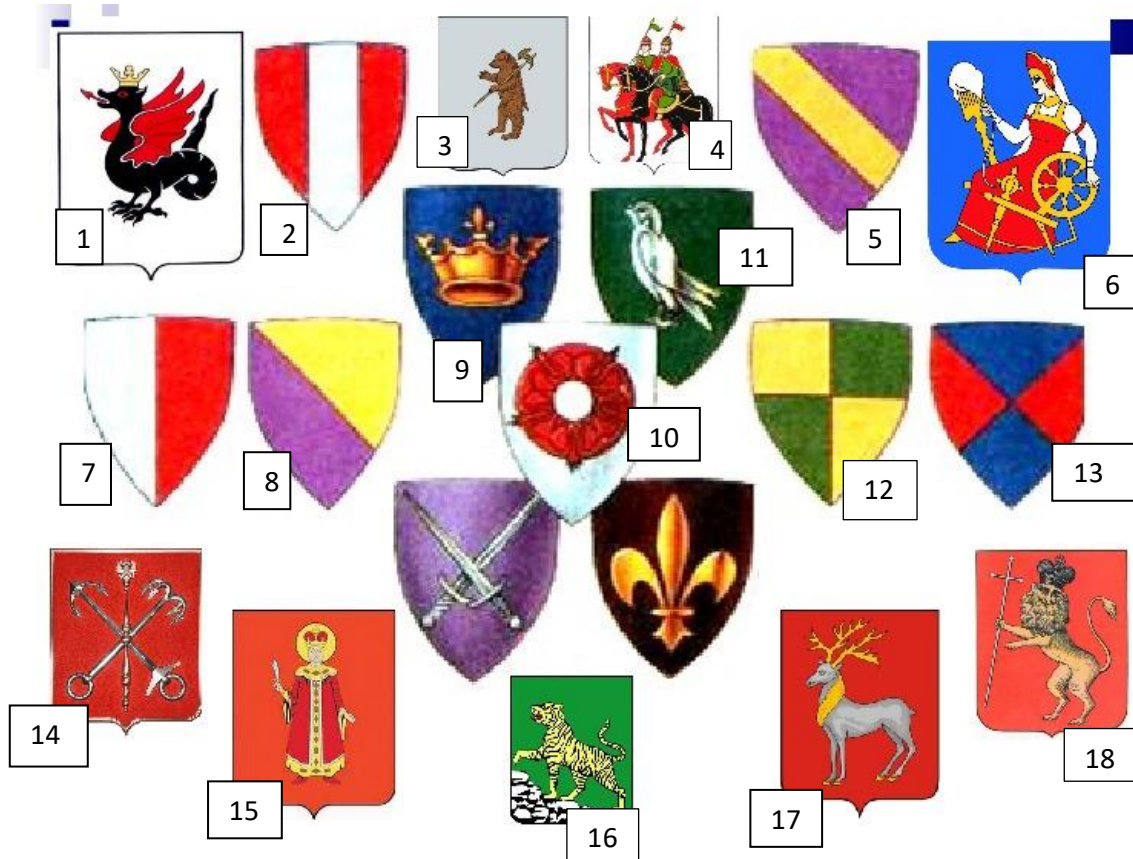
Лавр означал _____,

Крылатый змей означал _____.

Дракон означал _____.

Рука означала _____.

15. Распредели гербы (запиши цифры), фигуры которых являются геральдическими и негеральдическими:



Геральдические фигуры	Негеральдические фигуры

16. Цвет в геральдике тоже имел символическое значение. Соедини цвет и его значение:

Желтый, золотой

Серебро

Червленый, темно – красный

Голубой

Зеленый

Пурпурный

Черный

красота и величество

могущество

мудрость

богатство и справедливость

символ любви

невинность и чистота

изобилие

17. Укажи элементы старинного герба (Россия).

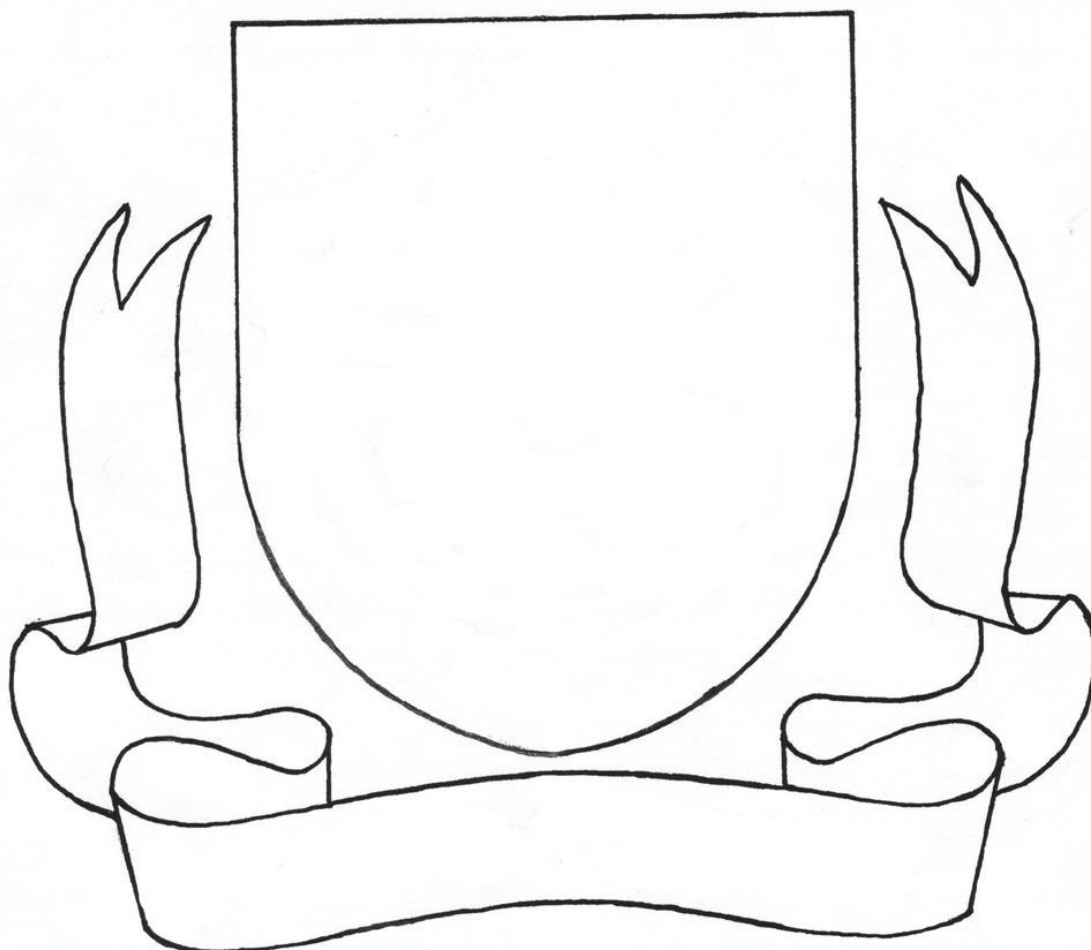
Справка: корона, щит, девиз, намет, щитодержатели.



18. Подпиши гербы.



19. Придумай свой собственный герб или герб своей семьи. Продумай деление щита (для геральдического герба) или фигуры – символы (для негеральдического герба). Дополни девизом.



Раздел №4 «Декоративное искусство в современном мире»
Итоговый тест №1 по изученным темам «Современное выставочное искусство», «Ты сам мастер»

1. _____ называют изделия из цветной обожжённой глины.
2. *«Чтобы гончарные изделия после обжига выглядели блестящими и сверкающими, их покрывают глазуриями или лаком. Получается ...»*
А) майолика;
Б) витраж;
В) мозаика.
3. *Натуральный цвет обожжённой глины, что означает «жжёная земля», называется...*
А) пурпурный;
Б) коралл;
В) терракота.
4. *Рассмотри фотографию и определи мастерскую. Напиши профессию мастера.*



- А) мастерская по металлу;
- Б) мастерская по стеклу;
- В) мастерская по пластику.

Профессия мастера _____ .

5. *Выдувное стекло, получаемое ручным способом, называется...*
А) гутным;

- Б) майолическим;
- В) фактурным.

6. «Современные художники создают произведения и в таком трудном материале, как **металл**. Они используют различные техники и приемы его обработки...». Какие?

- А) ковка, литьё, роспись;
- Б) ковка, литье, чеканка, сварка;
- В) ковка, литье, обжиг, лакировка.

7. Напиши, как ты понимаешь смысл пословицы «*Куй железо, пока горячо*».

Ответ:

8. _____ - это художественно исполненный тканый ковер для украшения стены.

9. Традиционные **ткацкие материалы** – это _____ и _____.

10. Как называется искусство росписи ткани?

- А) вышивка;
- Б) батик;
- В) ткачество.

11. Определи технику батика по высказыванию: «... *рисунок выполняется по ткани специальным составом (резервом) при помощи стеклянным трубочек. Резерв, проникая в ткани, создает перегородку и не пропускает краску...*»

- А) холодный батик;
- Б) теплый батик;
- В) горячий батик.

12. Определи технику батика по высказыванию: «... *растопленный воск наносится на ткань точно по рисунку, и постепенно им покрывают все цвета в соответствии с рисунком – художник работает по принципу «от светлого к темному».*

- А) холодный батик;

- Б) теплый батик;
- В) горячий батик.

13. Дополни утверждение.

«Выставочная деятельность – это своеобразная _____
_____ художника. Она связана с _____
новых идей, нового образного _____, которым художник
выражает свои _____, _____, представления о
красоте и отношение к окружающему _____. Выставочная
деятельность – это упорный, напряженный _____, в результате
которого рождаются на свет _____ вещи. В отличие от
предметов массового производства эти вещи всегда
_____. Они сохраняют творческую _____
автора, отражают _____ художника.»

14. Первые и самые важные моменты творческого процесса это -

- А) замысел и эскиз;
- Б) подбор материалов и инструментов;
- В) чтение литературы и наблюдение образов.

15. Какой материал можно приготовить в домашних условиях из простых ингредиентов для декоративного панно?

- А) клейстер;
- Б) соленое тесто;
- В) сдобное тесто.

16. Определи вид аппликации на фотографии.



- А) лоскутная;
- Б) тканевая;
- В) матерчатая.

17. Окно, украшенное «цветной мозаикой» - это...

А) стеклышки;

Б) витраж;

В) мозаика.

18. Представь себя витражным мастером. Разукрась витраж.



Библиографический список

1. Педагогика / под редакцией П.И. Пидкасистого. –М.: Педагогическое общество России, 1998
2. Педагогика / под редакцией Щукиной. –Л.: Печатный Двор, 1966
3. Шадриков В.Д., Розина Н.М. Централизованное тестирование: состояние и перспективы // Высшее образование в России, 2000, №1.
4. 10. Караваева И.А. Валидность педагогических тестовых измерителей как средство повышения объективности контроля обученности // Автореф. дисс. на соиск. уч. ст. канд. пед. наук. Ижевск., 2003.